

TEGENARIA ZINZULUSENSIS,
ARAIGNÉE NOUVELLE D'ITALIE DU SUD
(ARANEAE, AGELENIDAE).

Par Ed. DRESKO.

Au cours d'une visite à la grotte Zinzulusa, dans les Pouilles, nous avons capturé, le 9-x-1958, avec M^{me} L. DRESKO-DEROUET, dans la vaste entrée de la grotte, plusieurs exemplaires d'une Tégénaire que nous pensons nouvelle. Nous en donnons-ci-après la description :

Tegenaria zinzulusensis, sp. nov.

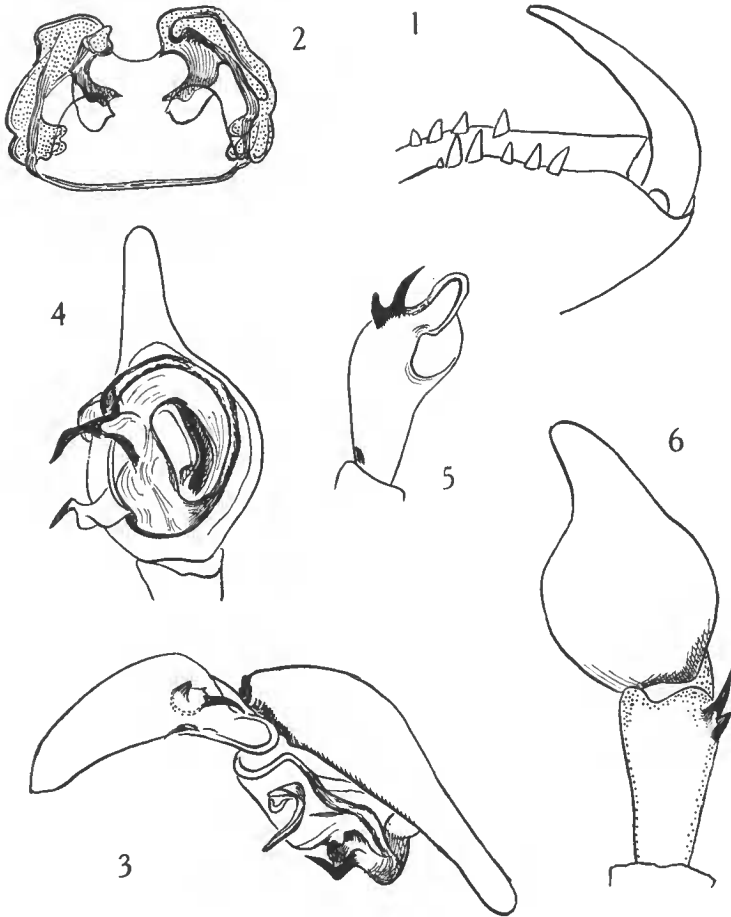
Matériel étudié et stations. — 3 ♂, 2 ♀, 6 non ad., 1 juv. ; types provenant de la grotte Zinzulusa, près de Castro, in Terra d'Otranto (Pouilles). — 3 ♀, provenant de la grotte d'Émeraude, côte thyrrhénéenne d'Amalfi (Campanie) (capt. COIFFAIT).

Description. — ♀. — Yeux antérieurs en ligne nettement procurvée. MA petits (diamètre 0,12 mm), LA, de la grosseur des LP (diam. 0,22) ; intervalle des MA : 0,1, et des MA aux LA : 0,07. — Yeux postérieurs en ligne très procurvée, presque égaux (MP : 0,18 ; LP : 0,22) et équidistants (0,22). Intervalles des médians : 0,21 et des latéraux : 0,12 mm. — Filières : article apical blanc, membraneux, plus long que le basal (type : 1,025 et 0,85 ; cotype : 1,125 et 0,90), ce dernier à peine obscurci. — Céphalothorax, sternum, chélicères et appendices fauve testacé ; abdomen à fond testacé, avec des dessins grisâtres, peu marqués. — Chélicères : marge inférieure armée d'une rangée de 5 dents semblables et d'une dent très petite (parfois absente) à la base de la basale ; marge supérieure armée de 4 dents dont la basale (la plus éloignée de la base du crochet) plus petite (fig. 1). — Pattes longues, avec les fémurs et les tibias vaguement annelés ; longueur des fémurs :

Fémurs	I	II	III	IV
type	7,25	6,37	5,5	7
cotype	6,87	6,25	5,75	6,87

Patte-mâchoire fauve, tous les articles garnis de poils et de crins sinués ; longueur des articles : F. 2,6 ; pat. 0,88 ; Tb. 1,6 ; tarse 2,08 mm. Fémur avec 3 robustes épines supères situées dans la moitié apicale : la plus grande un peu au delà du milieu, les deux autres, rapprochées entre elles, la plus petite vers l'apex. — Épigyne en fossette plus large

que longue, avec une plaque chitinisée irrégulièrement convexe dans la fossette ; vulva, fig. 2.



Tegenaria zinzulusensis, sp. nov.

FIG. 1. — ♀ : chélicère gauche, vue par la face interne. — FIG. 2. — ♀ : vulva (P. M. n° 254 et 255). — FIG. 3. — ♂ : patte-mâchoire, bulbe et tibia, face externe. — FIG. 4. — ♂ : bulbe, vu par dessous. — FIG. 5. — ♂ : tibia de la patte-mâchoire, face inféro-externe. — FIG. 6. — ♂ : tibia de la patte-mâchoire, vu du dessus.

♂. — Yeux antérieurs en ligne procurvée (en ligne droite par leurs sommets) ; les MA plus petits (diam. 0,14) que les LA (0,2) et que les postérieurs ; ceux-ci sensiblement égaux : MP, 0,175 et LP 0,2 ; inter-

valles des postérieurs : des MP, 0,175 et des MP aux LP 0,15. Intervalles des médians : 0,15, et des latéraux : 0,05 mm. — Chélicères fauve rougeâtre ; marge inférieure armée de 5 dents dont la basale plus petite ; marge supérieure armée de 3 à 5 dents. — Pattes antérieures rougeâtre, les postérieures fauve-rougeâtre, non ou à peine annelées ; longueur des fémurs : I, 7,75 ; II, 6,875 ; III, 5,75 ; IV, 7,06 mm. — Patte-mâchoire fauve-rougeâtre ; fémur et patella sans apophyse ; tibia lisse et convexe en-dessus, muni sur sa face externe d'un mamelon portant 3 griffes : une longue dirigée vers l'avant, une postérieure plus petite, tronquée à l'extrémité, et une très petite dent située entre les deux, vers la partie supérieure du mamelon. La portion apicale latéro-infère du tibia est lamelleuse et se prolonge en partie sous la base du tarse (voir fig. 3 et 5). Longueur des articles : F. 3,33 ; pat. 1 ; Tb. 1,24 ; tarse 2,24 mm. Fémur de la patte-mâchoire avec 3 épines supères situées dans la moitié apicale, comme chez la ♀. — Bulbe, fig. 3 et 4.

Remarques. — Les captures ont été faites dans le porche d'entrée, largement ouvert sur la mer, de la grotte Zinzulusa, donc en zone éclairée ; les *Tegenaria* ont leurs toiles le long de la paroi éclairée ou dans des redans (pénombre) ; nous n'en avons pas trouvé dans la grotte.

L'espèce a également été capturée par H. COIFFAIT, le 12-x-1958 à la grotte d'Émeraude, Amalfi (3 ♀). Ces trois ♀ correspondent bien à l'espèce décrite : examen des vulva, épines supères des fémurs de la patte-mâchoire, disposition et grosseur des yeux. Il y a quelques divergences dans l'armature des chélicères, marge inférieure ou supérieure (une dent en plus ou en moins).

La grotte Zinzulusa est remarquable par sa faune aranéenne dont l'inventaire a été donné par DI CAPORIACCO qui a décrit de cette grotte des espèces très intéressantes. Dans cet inventaire, il a cité, *avec doute*, *Tegenaria nemorosa* Sim., d'après une ♀ immature. Nous pensons que cette capture se rapporte à notre espèce et qu'il ne faut pas maintenir, pour le moment, *T. nemorosa* dans l'inventaire de la grotte ; comme nous le verrons plus loin, les deux espèces *font partie du même groupe* et les immatures ne peuvent être identifiés spécifiquement.

Il paraît en être de même pour quelques citations (4) de *T. nemorosa* par CAPORIACCO : grotte dei Diavoli (Porto Badisco) et grotte di Madonna della Rutta (Presicce), identifications faites sur des non adultes. Il faut attendre des captures d'animaux adultes dans ces grottes afin de préciser l'espèce ou les espèces qui les habitent ; il est seulement possible à ce jour de dire que dans ces deux grottes ont été trouvées des *Tegenaria* appartenant au neuvième groupe de SIMON (voir plus loin).

Par contre, DI CAPORIACCO a publié (3) une liste d'Araignées

(cavernicoles ou non) des Pouilles, et, dans ce travail, les *Tege-
naria* suivantes ont été citées : *T. parietina* (Fourer.), *T. silves-
tris* (L. K.), et *T. pagana* C. L. K. (Rocce presso e sopra Grotta
Romanelli, à Castro); cette dernière capture, à l'extérieur, a été
faite dans les environs de la grotte Zinzulusa, mais elle n'est pas
douteuse, car DI CAPORIACCO l'a déterminée sur un ♂, dont les
caractères sont très différents de *T. zinzulusensis*, et *T. pagana*
(qui fait d'ailleurs partie du même groupe) doit donc être conservée
dans l'inventaire de la faune des Pouilles.

Affinités. — *T. zinzulusensis* fait partie du neuvième groupe,
créé par SIMON, en 1937, dans ses Arachnides de France; les affi-
nités de cette espèce vont donc vers *T. derhami* (Scop.), *T. nemo-
rosa* Sim., *T. pagana* C. K. et *T. pagana urbana* Sim.

Les caractères communs à ces espèces résident dans les yeux
MA plus petits que les autres, les deux lignes oculaires proeurvées,
le bulbe ♂ avec la lame externe du bulbe repliée dans la cavité
tarsale, et l'article apical des filières blanc et membraneux. On
peut y ajouter le tibia de la patte-mâchoire du ♂ lequel est de
forme allongée (caractère qui se retrouve toutefois dans les 6^e et
7^e groupes, et en partie dans le 8^e groupe), et l'épigyne de la ♀
qui ressemble aux épigynes de *T. nemorosa* et de *T. pagana*.

Laboratoire de Zoologie du Muséum.

BIBLIOGRAPHIE

- BONNET (P.), 1945. — Bibliographia Araneorum, Toulouse.
CAPORIACCO (L. di), 1951. — Aracnidi cavernicoli Pugliesi. *Mem. Bio-
geog. Adriatica*, V. II.
CAPORIACCO (L. di), 1951. — Aracnidi pugliesi. *Ibid.*
KRATOCHVIL (J.), 1934. — Liste générale des Araignées cavernicoles
en Yougoslavie. *Prirod. Razpr.*, 2.
KRATOCHVIL (J.) et MILLER (Fr.), 1940. — Neue Höhlenspinnen der
Gattung *Tegenaria* aus Jugoslawien. *Zool. Anzeiger*, Bd. 131,
H. 7/8.
SIMON (E.), 1937. — Les Arachnides de France, t. VI, 5^e p.